

CHARAKTERYSTYKA PROBLEMÓW I ZJAWISK SPOŁECZNYCH

Problemy społeczne rozumiane są jako powtarzające się, masowe zjawiska uznawane przez daną społeczność za negatywne, niekorzystne, których nasilenie budzi zaniepokojenie opinii publicznej i może przyczynić się do dezorganizacji życia społecznego. Pojęcie problemów społecznych obejmuje zatem wiele obszernych zagadnień. Najpowszechniejsze problemy społeczne występujące na świecie to: wojny, przemoc, ubóstwo, długotrwałe bezrobocie, bezdomność, nierówności społeczne, choroby cywilizacyjne, prostytutka, marnotrawstwo pieniędzy publicznych, niedemokratyczny system polityczny, brak suwerenności politycznej.

Poniższa analiza ograniczy się jednak do tych zjawisk i problemów społecznych, które mają istotny wpływ na zakres i formy udzielanej pomocy przez Miejski Ośrodek Pomocy Społecznej w Tarnowskich Górach.

1. Sytuacja demograficzna

1.1 Skala zjawiska na terenie kraju i województwa

W końcu 2017 r. liczba ludności Polski wynosiła **38 mln 434 tys.** (tj. o ok. 1 tys. więcej niż w końcu 2016 r. - wzrost liczby ludności odnotowano po raz pierwszy od 6 lat.)¹

W ogólnej liczbie ludności Polski kobiety stanowią prawie 52%, a na 100 mężczyzn przypada ich 107. W poszczególnych grupach wiekowych wskaźnik ten się zmienia. Wśród osób do 48 roku życia występuje przewaga liczebna mężczyzn (na 100 przypada 97 kobiet). W grupie osób w wieku 49 lat i więcej *współczynnik feminizacji* wynosi 126, a w najstarszych rocznikach (70 lat i więcej) wynosi już 175.

W 2016 r. *przeciętne trwanie życia* dla mężczyzn wyniosło prawie 74 lata, a dla kobiet wyniosło prawie 82 lata. W porównaniu z początkiem lat 90. XX w. trwanie życia wydłużyło się o ponad 7 lat dla mężczyzn oraz o ponad 6 lat dla kobiet.²

Z danych statystycznych wynika, że liczba ludności w województwie śląskim na dzień 31.12.2016r. wynosiła 4 mln 559,2 tys.³, a *przeciętne trwanie życia* dla kobiet wyniosło 80,9 lat, dla mężczyzn 73,5.⁴ Prognozowana liczba mieszkańców województwa śląskiego w 2050 roku wyniesie 3 680 615⁵.

¹ GUS

² GUS „Rocznik demograficzny” edycja 50; W-a

³ http://katowice.stat.gov.pl/vademecum/vademecum_slaskie/portret_województwa/województwo_slaskie.pdf

⁴ http://katowice.stat.gov.pl/vademecum/vademecum_slaskie/portret_województwa/województwo_slaskie.pdf

⁵ www.polskawliczbach.pl/slaskie

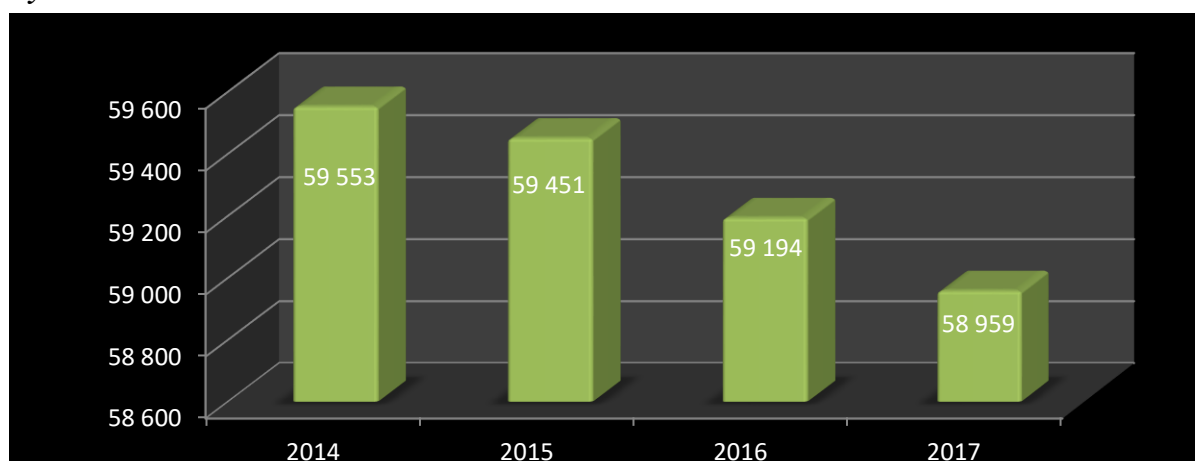
1.2 Demografia na terenie gminy Tarnowskie Góry

Podstawą analizy demograficznej są dane statystyczne Urzędu Miejskiego w Tarnowskich Górach dotyczące lat 2014 – 2017, do których odnoszą się badania diagnostyczne problemów społecznych.

Ogólna liczba ludności na dzień 31 grudnia w latach 2014 – 2017 kształtowała się następująco:

- w 2014 roku – **59 553** mieszkańców,
- w 2015 roku – **59 451** mieszkańców,
- w 2016 roku – **59 194** mieszkańców,
- w 2017 roku – **58 959** mieszkańców.

Wykres 1: Liczba mieszkańców Tarnowskich Gór w latach 2014 - 2017.



Opracowanie własne na podstawie danych Urzędu Miejskiego w Tarnowskich Górach.

Wg GUS rok 2017 był pierwszym rokiem w którym wzrósł krajowy przyrost naturalny i wyniósł 1,2. W gminie Tarnowskie Góry pomimo wzrostu liczby urodzeń zwiększyło się ujemne saldo przyrostu naturalnego. Ponadto od kilku lat ilość wymeldowań z gminy przewyższa ilość zameldowań.

Tabela 2: Liczba urodzeń i zgonów w Tarnowskich Górach w latach 2014 - 2017.

Rok	Urodzenia	Zgony	Saldo przyrostu naturalnego
2014	557	666	- 1,83
2015	513	549	- 0,61
2016	519	542	- 0,39
2017	555	603	- 0,81

Opracowanie własne na podstawie danych Urzędu Miejskiego w Tarnowskich Górach.

Utrzymujący się spadek liczby mieszkańców miasta jest czynnikiem niekorzystnie wpływającym na różne dziedziny życia społecznego.

2. Diagnoza zjawisk i problemów społecznych mających wpływ na pomoc udzielaną przez Miejski Ośrodek Pomocy Społecznej

Spadek liczby rodzin spowodowany jest m.in. wprowadzeniem świadczenia wychowawczego, które pozwoliło rodzinom z dziećmi na rezygnację z innych świadczeń pomocowych. W roku 2015 liczba rodzin z dziećmi objęta wsparciem MOPS wynosiła 618, a w roku 2017 o 160 mniej.

Tabela 3. Liczba rodzin i osób w rodzinach świadczeniobiorców pomocy społecznej w latach 2014- 2017.

Rok	Liczba rodzin	Liczba osób w rodzinach	Udział osób w ogólnej liczbie mieszkańców
2014	1 606	3 966	6,66 %
2015	1 594	3 853	6,48 %
2016	1 584	3 694	6,24 %
2017	1 328	3 048	5,17%

Opracowanie własne

Tabela 4. Powody udzielania pomocy w 2017

Rodzaj problemu w rodzinie		Liczba rodzin	Liczba osób w rodzinach
Ubóstwo		761	1 808
Bezdomność		67	105
Sieroctwo		1	1
Potrzeba ochrony macierzyństwa		54	253
Bezrobocie		654	1 709
Niepełnosprawność		487	1 005
Długotrwała choroba		552	1 053
Bezradność w sprawach opiekuńczo - wychowawczych i prowadzenia gospodarstwa domowego		376	1 186
w tym	rodziny niepełne	140	435
	rodziny wielodzietne	37	220
Przemoc w rodzinie		29	111
Alkoholizm		112	210
Narkomania		14	35
Trudności w przystosowaniu do życia po zwolnieniu z zakładu karnego		18	35
Sytuacja kryzysowa		2	6

Opracowanie własne

Głównym powodem przyznawania świadczeń pieniężnych z pomocy społecznej w 2017 r. był **problem ubóstwa oraz bezrobocia**. Kolejnymi ważnymi przyczynami objęcia wsparciem było występowanie długotrwałej choroby, niepełnosprawności oraz bezradności w sprawach opiekuńczo-wychowawczych. Poza wyżej wymienionymi problemami istnieje szereg innych zdiagnozowanych dysfunkcji, które występują w mniejszym natężeniu jednak mają istotny wpływ na życie społeczne. W drodze analizy wyodrębniono kolejne ważne obszary problemowe. Należą do nich przemoc w rodzinie, uzależnienia, bezdomność oraz problemy osób starszych.

2.1. Zjawisko starzenia się społeczeństwa

Starzenie się ludności oznacza – zgodnie ze stosowaną w demografii definicją – zwiększanie odsetka osób starszych⁶ przy jednoczesnym zmniejszaniu odsetka dzieci.

2.1.1. Skala zjawiska na terenie kraju i województwa

W ciągu najbliższego dziesięciolecia będzie wzrastała liczba i udział w ogóle ludności osób w wieku 60-79 lat. W wiek ten będą wchodziły liczne grupy osób urodzonych w latach boomu urodzeń z przełomu lat pięćdziesiątych i sześćdziesiątych. Z kolei w wiek późnej starości będą wchodziły stosunkowo mało liczne grupy osób urodzonych w czasie drugiej wojny światowej. Począwszy od 2026 r. rozpocznie się z kolei dynamiczny wzrost liczby osób w wieku 80 lat i więcej. Będzie to związane z wchodzeniem w wiek późnej starości bardzo licznej grupy osób urodzonych pomiędzy końcem drugiej wojny światowej, a początkiem lat sześćdziesiątych. Wyniki Prognozy ludności na lata 2014 - 2050 mimo przewidywanego spadku liczby ludności o 4,5 mln do 2050 r., spodziewany jest systematyczny wzrost liczby ludności w wieku 60 lat i więcej. W 2050 r. 40% ogółu ludności będzie miało co najmniej 60 lat.

Miarą określającą relacje między poszczególnymi ekonomicznymi grupami wieku ludności jest *współczynnik obciążenia*, obrazujący liczbę osób w wieku nieprodukcyjnym przypadającą na 100 osób w wieku produkcyjnym. Współczynnik obciążenia rośnie od kilku lat, np. w roku 2010 wynosił - 55, a w roku 2016 r. - 62. Szacuje się, że w 2017 r. na każde 100 osób w wieku produkcyjnym przypadały 34 osoby w wieku poprodukcyjnym. Oznacza to, że udział potencjalnych przyszłych zasobów pracy jest mniejszy niż udział osób, które rynek pracy już teoretycznie opuściły. Zjawisko to jest obserwowane od czterech lat.⁷ Problem starzenia się społeczeństwa jest związany z wydłużaniem się przeciętnego trwania życia. GUS wskazuje, że w roku 2011 kobiety przeżywały średnio 80 lat, mężczyźni 72 lata. Prognoza demograficzna na rok 2035 przewiduje, że wiek kobiet wydłuży się o 3 lata, a mężczyzn o 8 lat. Wydłużający się czas trwania życia koreluje wyraźnie z pogarszającym się stanem zdrowia osób starszych. Oznacza to potrzebę zapewnienia odpowiedniego poziomu świadczeń pomocowych oraz świadczeń z zakresu ochrony zdrowia osobom starszym i samotnym.

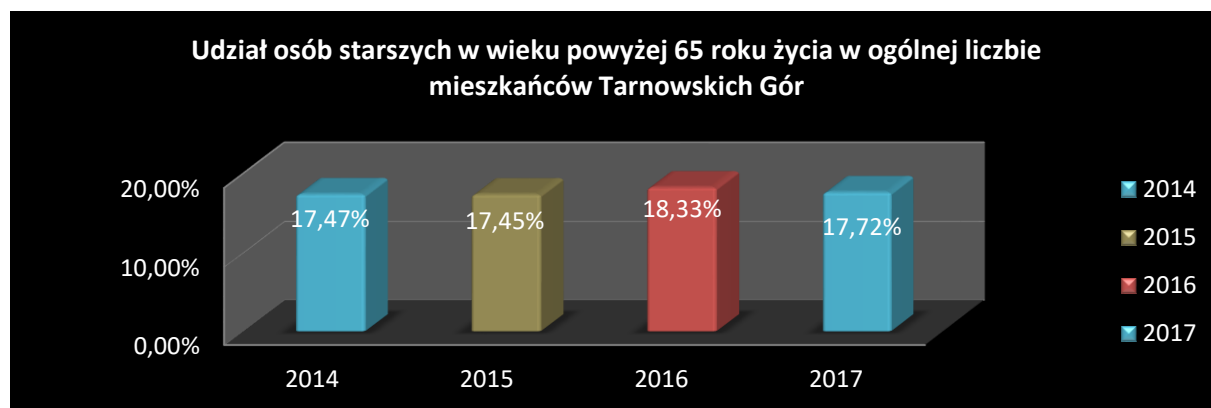
⁶ W literaturze jako metrykalny próg starości przyjmuje się wiek 60 lat lub - coraz częściej - 65 lat. W niniejszym opracowaniu osoby w starszym wieku to ludność w wieku 65 lat i więcej.

⁷ GUS „Rocznik demograficzny” edycja 50; W-a

2.1.2. Skala zjawiska w gminie Tarnowskich Górach, wśród klientów Miejskiego Ośrodka Pomocy Społecznej

Takie tendencje demograficzne potwierdzają również dane w zakresie liczby osób w wieku starszym dotyczące miasta Tarnowskie Góry.

Wykres 2. *Udział osób starszych w wieku powyżej 65 roku życia w ogólnej liczbie mieszkańców Tarnowskich Gór w latach 2014 - 2017.*



Źródło: Opracowanie własne na podstawie danych Urzędu Miejskiego w Tarnowskich Górach.

Dane demograficzne gminy potwierdzają wzrost liczby osób w wieku starszym.

Tabela 5. *Udział osób w wieku powyżej 65 r. ż. w ogólnej liczbie mieszkańców w poszczególnych dzielnicach gminy na dzień 31.12.2017 r.*

Dzielnica	Liczba mieszkańców dzielnicy	Liczba osób powyżej 65 roku życia	Udział osób w wieku powyżej 65 roku życia w ogólnej liczbie mieszkańców dzielnicy	Liczba osób powyżej 65 roku życia korzystających z usług opiekuńczych MOPS
Bobrowniki Śląskie	4 228	653	15,44 %	-
Centrum	18 447	3 514	19,05 %	40
Lasowice	4 783	788	16,48 %	6
Opatowice	1 246	162	13,00 %	-
Osada Jana	4 604	1 339	29,08 %	17
Pniowiec	1 281	173	13,51 %	3
Repty	2 561	369	14,41 %	5
Rybna	2 479	492	19,85 %	1
Sowice	1 669	225	13,48%	6
Stare Tarnowice	12 375	1 832	14,81 %	13
Strzybnica	5 286	902	17,06 %	11

Opracowanie własne na podstawie danych własnych i Urzędu Miejskiego w Tarnowskich Górach.

Ogólna liczba mieszkańców w gminie powyżej 65 roku życia wynosi 10 449 osób co stanowi 17,72% ogólnej liczby mieszkańców.

W dzielnicach Osada Jana, Rybna i Centrum, mamy do czynienia ze strukturą ludności w okresie wyraźnego starzenia się.

Istotny dla analizy **współczynnik obciążenia demograficznego** w Tarnowskich Górach w 2017r. kształtował się następująco: liczba mieszkańców będących w wieku produkcyjnym (18-65 lat) wynosiła 36 295, a w wieku pozaprodukcyjnym (0-17 i powyżej 65 lat) 22 664 osób. Współczynnik obciążenia demograficznego dla miasta wynosił **62,44%** na korzyść osób będących w wieku produkcyjnym. Dla porównania w roku 2011 współczynnik ten wynosił **69,30%**. Według prognozy GUS w 2035r. współczynnik obciążenia demograficznego dla kraju osiągnie wartość **46%**. Co będzie oznaczać, że liczba osób będących w wieku produkcyjnym będzie mniejsza od liczby osób będących w wieku pozaprodukcyjnym.

Poniższe tabele przedstawiają strukturę wieku mieszkańców Tarnowskich Gór z podziałem na wiek przedprodukcyjny, produkcyjny i poprodukcyjny w latach 2014 – 2017.

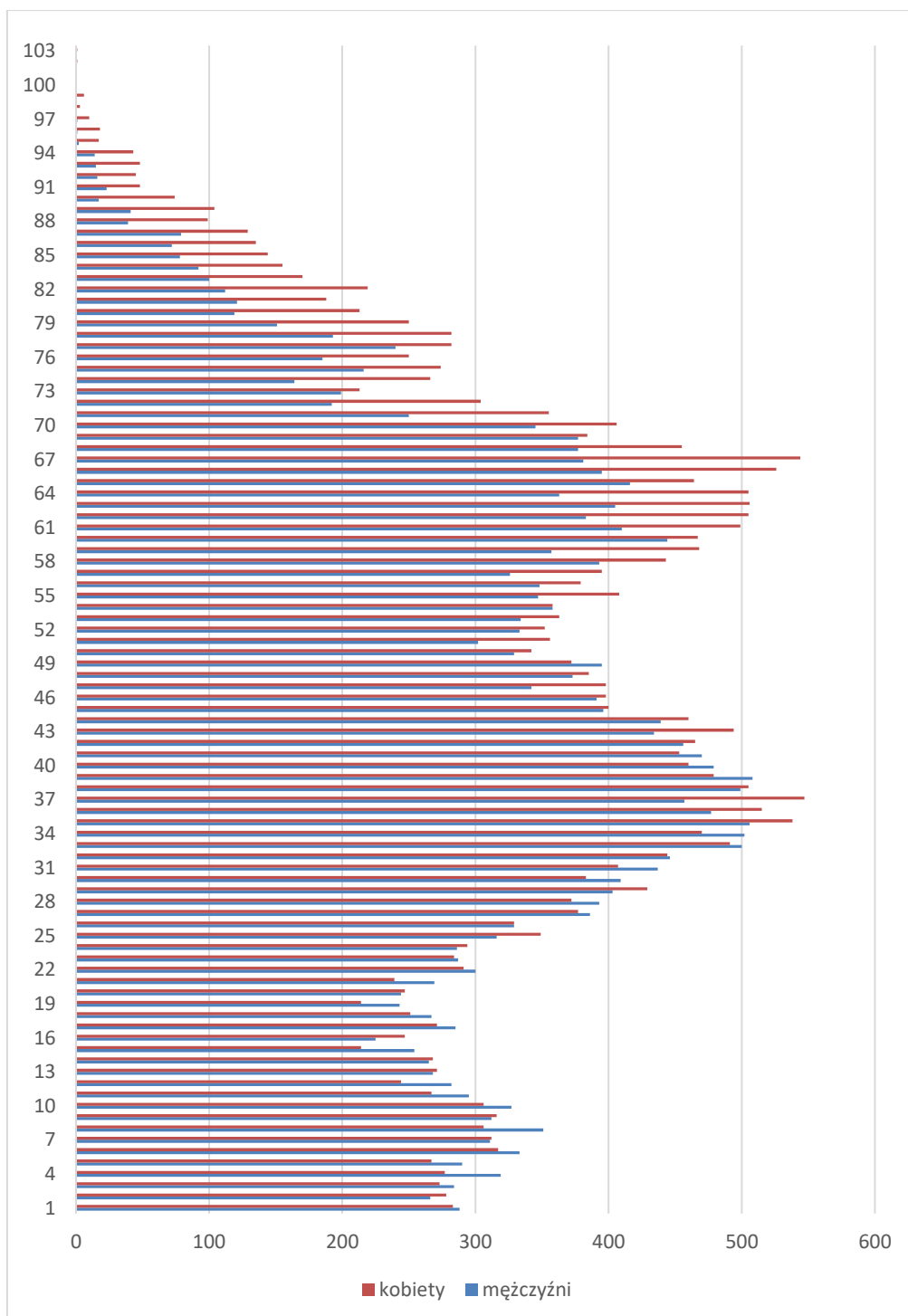
Tabela 6: Ludność według kategorii wieku w gminie Tarnowskie Góry w latach 2014-2017.

Rok	2014				2015				2016				2017			
	Udział % w ogólnej liczbie mieszkańców	Ogółem	Kobiety	Mężczyźni	Udział % w ogólnej liczbie mieszkańców	Ogółem	Kobiety	Mężczyźni	Udział % w ogólnej liczbie mieszkańców	Ogółem	Kobiety	Mężczyźni	Udział % w ogólnej liczbie mieszkańców	Ogółem	Kobiety	Mężczyźni
Wiek przedprodukcyjny 0 – 17 lat	16,68	9 932	4 803	5 129	15,93	9 473	4 586	4 887	16,99	10 056	4 871	5 185	17,29	10 190	4 968	5 222
Wiek produkcyjny 18 – 60 lat (kobiety) 18 – 65 lat (mężczyźni)	63,87	38 036	18367	19 669	62,25	37 006	17 758	19 248	61,94	36 663	17 681	18 982	61,54	36 295	17 299	18 996
Wiek poprodukcyjny od 61 lat (kobiety) od 66 lat (mężczyźni)	19,45	11 585	7 953	3 632	21,82	12 972	8 716	4 256	21,07	12 475	8 422	4 053	21,17	12 474	8 641	3 833
Razem	100	59 553	31 123	28 430	100	59 451	31 060	28 391	100	59 194	30 974	28 220	100	58 959	30 908	28 051

Opracowanie własne na podstawie danych Urzędu Miejskiego w Tarnowskich Górach.

W roku 2017 w gminie Tarnowskie Góry na 100 mężczyzn przypadało 110 kobiet. Wydłużeniu ulega średnia długość życia – zarówno dla kobiet, jak i mężczyzn. Różnica długości życia obu populacji, wynosi aktualnie 8 lat. Szczegółową strukturę wieku mieszkańców Tarnowskich Gór z uwzględnieniem płci przedstawia poniższy wykres.

Wykres 3. Ludność gminy Tarnowskie Góry według wieku i płci w roku 2017 r.



Opracowanie własne na podstawie danych Urzędu Miejskiego w Tarnowskich Górach z roku 2017.

Celem polityki społecznej gminy wobec tej grupy jest ułatwienie osobom starszym funkcjonowania w środowisku lokalnym, podtrzymanie ich sprawności ruchowej i intelektualnej umożliwiającej zaspokajanie podstawowych potrzeb życiowych oraz łagodzenie trudności związanych z wiekiem.

Gmina wspiera osoby starsze głównie poprzez system pomocy społecznej, udzielając świadczeń finansowych i pozafinansowych oraz wprowadzając programy osłonowe.

Istotną formą wsparcia ułatwiającą funkcjonowanie osób starszych w środowisku lokalnym są usługi opiekuńcze świadczone w miejscu zamieszkania.

Tabela 7. Liczba rodzin i osób korzystających z usług opiekuńczych w latach 2014– 2017.

Rodziny/osoby korzystające z usług opiekuńczych	Liczba osób, którym przyznano pomoc w formie usług opiekuńczych			
	2014	2015	2016	2017
Liczba osób - ogółem	147	165	150	159
w tym osoby korzystające z usług podstawowych	90	107	93	113
w tym osoby, którym dostarczano posiłki	58	64	63	67
w tym osoby korzystające z specjalist. usług opiek.	38	35	27	31

Opracowanie własne

Tabela 8. Struktura wieku klientów korzystających z usług opiekuńczych w latach 2014-2017.

Rok urodzenia	Liczba osób			
	2014	2015	2016	2017
1910 - 1919	3	2	1	0
1920 - 1929	28	33	25	22
1930 - 1939	34	35	39	47
1940 - 1949	24	21	23	26
1950 - 1959	21	31	27	29
1960 - 1969	14	13	17	14
1970 - 1979	5	7	6	13
1980 - 1989	5	7	6	4
1990 - 1999	5	7	3	1
2000 - 2009	8	4	1	3
> 2010	-	-	2	-

Opracowanie własne

Liczba najstarszych mieszkańców Tarnowskich Gór objęta usługami opiekuńczymi:

- ✓ w roku 2014 – 60 osób powyżej 80 roku życia – w tym 26 osób powyżej 90 roku życia,
- ✓ w roku 2015 – 70 osób powyżej 80 roku życia – w tym 33 osoby powyżej 90 roku życia,
- ✓ w roku 2016 – 65 osób powyżej 80 roku życia – w tym 25 osób powyżej 90 roku życia.
- ✓ w roku 2017 – 60 osób powyżej 80 roku życia – w tym 12 osób powyżej 90 roku życia.

Tabela 9. Procentowy udział liczby osób korzystających z usług opiekuńczych w poszczególnych dzielnicach miasta w ogólnej liczbie osób objętych pomocą w formie usług opiekuńczych w latach 2014 - 2017.

Dzielnica	2014	2015	2016	2017
Bobrowniki Śląskie	2,7	1,2	0,7	0,6
Centrum	46,9	40,6	46,0	39,6
Lasowice	6,1	5,5	6,7	5,7
Opatowice	0,7	1,8	0,7	-
Osada Jana	9,5	8,5	10,7	12,6
Pniowiec	2,1	0,6	2,0	1,9
Repty	3,4	4,9	2,7	3,1
Rybna	1,4	3,0	2,0	1,9
Sowice	3,4	6,0	6,0	7,5
Stare Tarnowice	14,3	18,2	13,3	16,4
Strzybnica	9,5	9,7	9,2	10,7

Opracowanie własne

Najwięcej usług opiekuńczych świadczonych jest w dzielnicach Centrum, Stare Tarnowice i Osada Jana – w tej dzielnicy od kilku lat widać tendencję wzrostową. Najczęstszymi przyczynami przyznania usług opiekuńczych jest stan zdrowia klientów spowodowany długotrwałą chorobą lub niepełnosprawnością, w połączeniu z samotnością lub niewydolnością rodzin w sprawowaniu opieki.

Gmina Tarnowskie Góry prowadzi ośrodki wsparcia dla osób samotnych i starszych oraz dla osób niepełnosprawnych w formie Dziennych Domów Pomocy.

Tabela 10. *Struktura wieku pensjonariuszy Dziennego Domu Pomocy dla Osób Starszych Samotnych w latach 2014 – 2017.*

Wiek	Liczba pensjonariuszy			
	2014	2015	2016	2017
do 60 lat	3	3	5	6
61 - 65 lat	9	5	5	5
66 - 70 lat	14	9	8	11
71 - 75 lat	10	14	15	9
76 - 80 lat	13	9	9	14
powyżej 81 lat	21	25	27	26
Razem	70	65	69	71

Opracowanie własne

Tabela 11. *Procentowy udział liczby osób korzystających z usług Dziennego Domu Pomocy dla Osób Starszych i Samotnych w poszczególnych dzielnicach miasta w ogólnej liczbie osób korzystających z usług w Dziennym Domu Pomocy dla Osób Starszych i Samotnych w 2017r.*

Dzielnica	2017
Bobrowniki Śląskie	2,8
Centrum	59,2
Lasowice	5,6
Opatowice	-
Osada Jana	12,7
Pniowiec	-
Repty	1,4
Rybna	-
Sowice	5,6
Stare Tarnowice	9,9
Strzybnica	2,8

Opracowanie własne

Wśród osób korzystających z pobytu w Dziennym Domu Pomocy dla Osób Starszych i Samotnych:

- ✓ **7 osób** leczą się w Poradni Zdrowia Psychicznego,
- ✓ **32 osoby** posiadają orzeczonego stopień niepełnosprawności,
- ✓ **26 osób** to pensjonariusze, którzy przekroczyli 80 rok życia,
- ✓ **10 osób** zamieszkuje wspólnie z rodziną,
- ✓ **61 osób** prowadzi samodzielne gospodarstwo domowe,
- ✓ **17 osób** korzysta codziennie z ćwiczeń na bieżni, rowerze treningowym, orbitreku,
- ✓ **50 osób** korzysta codziennie z gimnastyki.

Powyższa charakterystyka dotyczy 71 pensjonariuszy korzystających z instytucjonalnego wsparcia dziennego w roku 2017 .

Tabela 12. *Struktura wieku pensjonariuszy Dziennego Domu Pomocy dla Osób Niepełnosprawnych w 2017r.*

Wiek	2017
do 30 lat	2
31 - 40 lat	2
41 - 50 lat	6
51 - 60 lat	10

Opracowanie własne

Tabela 13. *Procentowy udział liczby osób korzystających z usług Dziennego Domu Pomocy dla Osób Niepełnosprawnych w poszczególnych dzielnicach miasta w ogólnej liczbie osób korzystających z ośrodka w 2017r.*

Dzielnica	2017
Bobrowniki Śląskie	7,7
Centrum	7,7
Lasowice	-
Opatowice	7,7
Osada Jana	-
Pniowiec	23,0
Repty	-
Rybna	-
Sowice	15,4
Stare Tarnowice	7,7
Strzybnica	-
Inna gmina	30,8 (Kalety, Tworóg, Świerklaniec)

Opracowanie własne

Wydłużanie się przeciętnego trwania życia przy jednoczesnym spadku ogólnej liczby ludności oraz spadku salda przyrostu naturalnego ma bezpośredni wpływ na zmianę struktury demograficznej miasta. Zmiany struktury wieku są istotniejsze od zmian liczby mieszkańców, ponieważ w znaczący sposób wpływają na wiele sfer życia społecznego. Przyniesione wyżej dane wskazują na tendencje zmniejszania się liczby młodych osób, przy jednoczesnym wzroście liczby osób w wieku poprodukcyjnym.

Zjawiskiem, którego nie można wykluczyć jest wzrost liczby seniorów niepełnosprawnych i wymagających opieki. Coraz więcej ludzi osiąga tzw. wiek sędziwy⁸, w którym drastycznie wzrasta ryzyko nagłego pogorszenia stanu zdrowia i obniżenia ogólnej sprawności fizycznej, skutkujące znacznym ograniczeniem dostępu do usług i świadczeń oraz uczestnictwa w życiu społecznym. Obserwowane od dłuższego czasu zmiany zachodzące w funkcjonowaniu rodziny, powodują konieczność przejęcia funkcji opiekuńczej nad osobą starszą przez system zabezpieczenia społecznego.

Osobie wymagającej całodobowej opieki z powodu wieku, choroby lub niepełnosprawności, nie mogącej samodzielnie funkcjonować w codziennym życiu, której nie można zapewnić niezbędnej pomocy w formie instytucjonalnego wsparcia dziennego jak i usług opiekuńczych w miejscu zamieszkania, przysługuje prawo do umieszczenia w domu pomocy społecznej.

Według stanu na koniec 2017 r. spośród wszystkich, tj. 339 osób skierowanych w latach 2004-2017 przez Miejski Ośrodek Pomocy Społecznej, na miejsce w domach pomocy społecznej oczekuje 33 mieszkańców gminy. Koszt pobytu w domach pomocy społecznej jest pokrywany 79 mieszkańcom.

2.2. Ubóstwo

Wskaźnik zagrożenia ubóstwem lub wykluczeniem społecznym – to odsetek osób, które są zagrożone ubóstwem lub pogłębioną deprivacją materialną lub żyją w gospodarstwach domowych o bardzo niskiej intensywności pracy.⁹

Stopa ubóstwa (zasięg ubóstwa) jest to odsetek osób w gospodarstwach domowych, w których poziom wydatków (obejmujących również wartość artykułów otrzymanych bezpłatnie oraz wartość spożycia naturalnego) był niższy od przyjętej granicy ubóstwa.

Przyjęte granice ubóstwa ekonomicznego:

- **Poziom minimum egzystencji**, przyjmowany jako **granica ubóstwa skrajnego**. Minimum egzystencji obliczane jest przez Instytut Pracy i Spraw Socjalnych. Uwzględnia ono jedynie te potrzeby, których zaspokojenie nie może być odłożone w czasie, a konsumpcja niższa od tego poziomu prowadzi do biologicznego wyniszczenia.

⁸ Światowa Organizacja Zdrowia (WHO), za początek starości uznaje 60 rok życia. Wyróżnia w niej trzy zasadnicze etapy: od 60 – 75 r. ż. – wiek podeszły (tzw. wczesna starość); od 75 – 90 r. ż. – wiek starczy (tzw. późna starość); 90 r. ż. i powyżej – wiek sędziwy (tzw. długowieczność).

⁹ <http://stat.gov.pl/metainformacje/slownik-pojec/pojecia-stosowane-w-statystyce-publicznej/3072,pojecie.html>

- **Relatywna granica ubóstwa**, określona jako 50% średnich wydatków ogółu gospodarstw domowych (obliczonych na podstawie wyników badania budżetów gospodarstw domowych).
- **Ustawowa granica ubóstwa**, określona jako kwota, która zgodnie z obowiązującą ustawą o pomocy społecznej uprawnia do ubiegania się o przyznanie świadczenia pieniężnego z pomocy społecznej.

2.2.1. Skala problemu w kraju

Społeczna i terytorialna mapa zagrożenia ubóstwem w Polsce nie zmienia się istotnie od lat. Grupami szczególnie narażonymi na doświadczanie ubóstwa skrajnego były gospodarstwa osób utrzymujących się z tzw. niezarobkowych źródeł (w tym przede wszystkim świadczeń społecznych innych niż emerytury i renty), gospodarstwa domowe rolników i rencistów, rodziny wielodzietne (z 3 lub większą liczbą dzieci na utrzymaniu), dzieci w wieku 0-17 lat, gospodarstwa z głową gospodarstwa posiadającą wykształcenie co najwyżej gimnazjalne, a także gospodarstwa z osobami niepełnosprawnymi. Biorąc pod uwagę terytorialne zróżnicowania zasięgu ubóstwa, częściej niż przeciętnie biedy doświadczali mieszkańcy wsi i małych miast.

Tabela 14. Granice ubóstwa dla wybranych typów gospodarstw w kraju w latach 2013-2016

Granica ubóstwa:	Gospodarstwo 1 - osobowe				Gospodarstwo 4 - osobowe			
	2013	2014	2015	2016	2013	2014	2015	2016
Skrajnego (minimum egzystencji) w zł	551	540	545	550	1486	1458	1472	1486
Relatywnego w zł	706	713	734	770	1906	1926	1982	2080
Ustawowego w zł	542	542	634	634	1824	1824	2056	2056

Opracowanie własne na podstawie danych GUS

Dla osoby samotnie gospodarującej próg ubóstwa wynosił:

- ✓ do września 2012 r. – 477 zł,
- ✓ od października 2012 r. do września 2015 r. – 542 zł,
- ✓ od października 2015 r. – 634 zł.

Dla osoby w gospodarstwie wieloosobowym próg ubóstwa wynosił:

- ✓ do września 2012 r. – 351 zł,
- ✓ od października 2012 r. do września 2015 r. – 456 zł,
- ✓ od października 2015 r. - 514 zł.¹⁰

¹⁰ GUS – Ubóstwo w Polsce w latach 2015-2016, W-a 2017.

Tabela 15. Procent osób w gospodarstwach domowych o wydatkach poniżej granicy ubóstwa skrajnego, relatywnej i ustawowej granicy ubóstwa w latach 2013-2016.

Granica ubóstwa	Granicy ubóstwa skrajnego (minimum egzystencji)				Relatywnej granicy ubóstwa				Ustawowej granicy ubóstwa			
	rok	2013	2014	2015	2016	2013	2014	2015	2016	2013	2014	2015
kraj	7,4	7,4	6,5	4,9	16,2	16,2	15,5	13,9	12,8	12,2	12,2	12,7
woj. śląskie	4,9	4,7	3,4	3,0	11,2	11,9	10,7	10,3	8,3	8,9	7,8	9,0

Opracowanie własne na podstawie danych GUS

Minimum socjalne nazywane także granicą wydatków gospodarstw domowych, mierzącą godziwy poziom życia, jest wskaźnikiem określającym koszty utrzymania gospodarstw domowych na podstawie „koszyka dóbr”, którego składniki można podzielić na dwie grupy. W skład pierwszej wchodzi: wydatki na żywność, mieszkanie, odzież i obuwie, ochronę zdrowia oraz higienę osobistą. Do drugiej grupy zaliczyć można: wydatki związane z kształceniem i wychowaniem dzieci, koszty związane z transportem i łącznością, jak również wydatki związane z uczestnictwem w kulturze i rekreacją.

Tabela 16. Minimum socjalne .

Minimum socjalne /zł/		
rok	Gospodarstwo 1-osobowe	Gospodarstwo 4-osobowe
2016 kraj	1 079,53	3 421,56
2017 (IX) kraj	1 134,97	3 634,47
2017 (IX) woj. śląskie	1140,87	3565,28

Opracowanie własne na podstawie danych z Instytutu Pracy i Spraw Socjalnych
<https://www.ipiss.com.pl/>

W Polsce spada skrajne ubóstwo, w 2016 r. skrajnie ubogich było 4,9% a rok wcześniej 6,5%. Najbardziej zyskały rodziny wielodzietne - wśród tych z trójką i większą liczbą dzieci wskaźnik skrajnego ubóstwa zmniejszył się z ok. 17%. do 10%.

W 2016 r. w przypadku stopy ubóstwa skrajnego zaobserwowano znaczący spadek wartości wskaźnika w odniesieniu do roku poprzedniego (o 1,6 pkt %). Oznacza to, że w 2016 r. w gospodarstwach domowych o wydatkach poniżej granicy ubóstwa skrajnego żyło ok. 5 % osób w Polsce.

Spadek ubóstwa skrajnego dotyczył zdecydowanej większości branych pod uwagę grup. Najbardziej poprawiła się sytuacja dzieci w wieku 0-17 lat, rodzin wielodzietnych, tj. małżeństw (w grupie małżeństw GUS uwzględnił też związki nieformalne) z trójką dzieci na utrzymaniu oraz małżeństw z czwórką lub większą liczbą dzieci na utrzymaniu, także w gospodarstwach, w których osoby utrzymujące finansowo rodzinę w całości lub w większości posiadają wykształcenie co najwyżej gimnazjalne czy zasadnicze zawodowe, wśród rolników, a także wśród mieszkańców wsi i małych miast, o liczbie ludności poniżej 20 tys. Zmniejszył się również zasięg ubóstwa skrajnego w gospodarstwach z osobami niepełnosprawnymi, w

tym w gospodarstwach z niepełnosprawnymi dziećmi do lat 16 oraz niepełnosprawną osobą utrzymującą finansowo rodzinę w całości lub w większości.

Według analityków GUS, czynniki, które w największym stopniu przyczyniły się do spadku zasięgu ubóstwa skrajnego i relatywnego w 2016 r. to wzrost wynagrodzeń, spadek bezrobocia, a w przypadku rodzin z dziećmi - wprowadzenie od 1 kwietnia 2016 r. świadczenia wychowawczego (Program Rodzina 500 plus).

2.2.2. Skala problemu ubóstwa wśród klientów Miejskiego Ośrodka Pomocy Społecznej

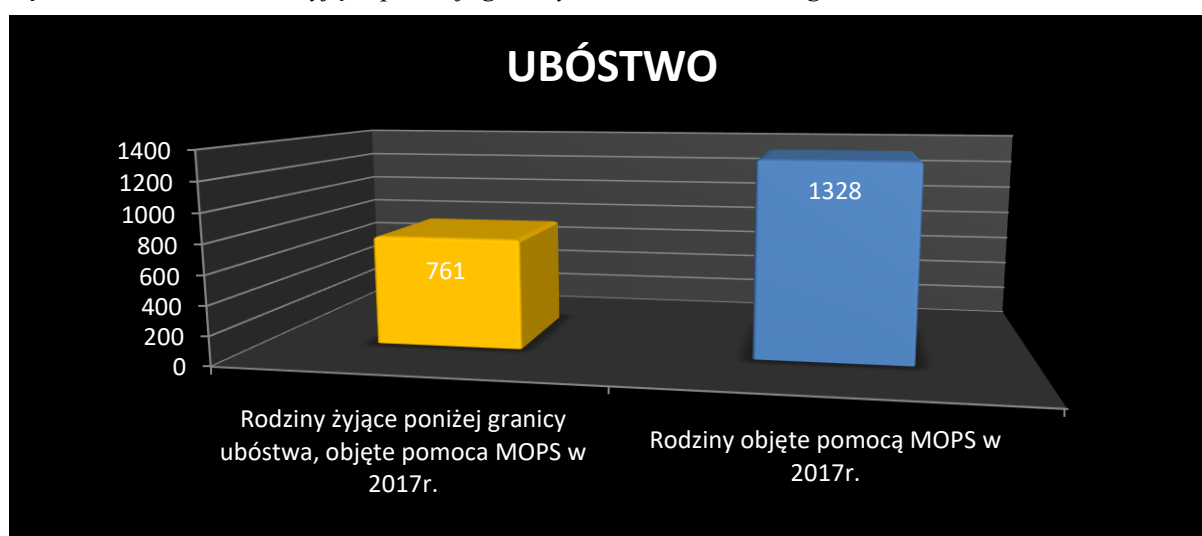
Problem ubóstwa w gminie Tarnowskie Góry w 2017 r. został zdiagnozowany w 761 rodzinach korzystających z pomocy społecznej co stanowi 57,4% wszystkich rodzin objętych wsparciem. Klienci ośrodka pomocy dotknięci ubóstwem osiągają dochody nie przekraczające minimum ustawowego, żyją zatem na granicy minimum egzystencji. Minimum socjalne natomiast jest wartością nieosiągalną dla przeciętnego klienta pomocy społecznej, ponieważ jego wartość stanowi ponad 200% minimum ustawowego.

Tabela 17. Liczba rodzin z główną dysfunkcją ubóstwo objętych pomocą społeczną w latach 2014- 2017.

Rok	Liczba rodzin w których ubóstwo stanowiło powód objęcia pomocą społeczną	Udział w ogólnej liczbie rodzin korzystających z pomocy społecznej
2014	845	52,62 %
2015	840	52,7 %
2016	853	53,85 %
2017	761	57,40%

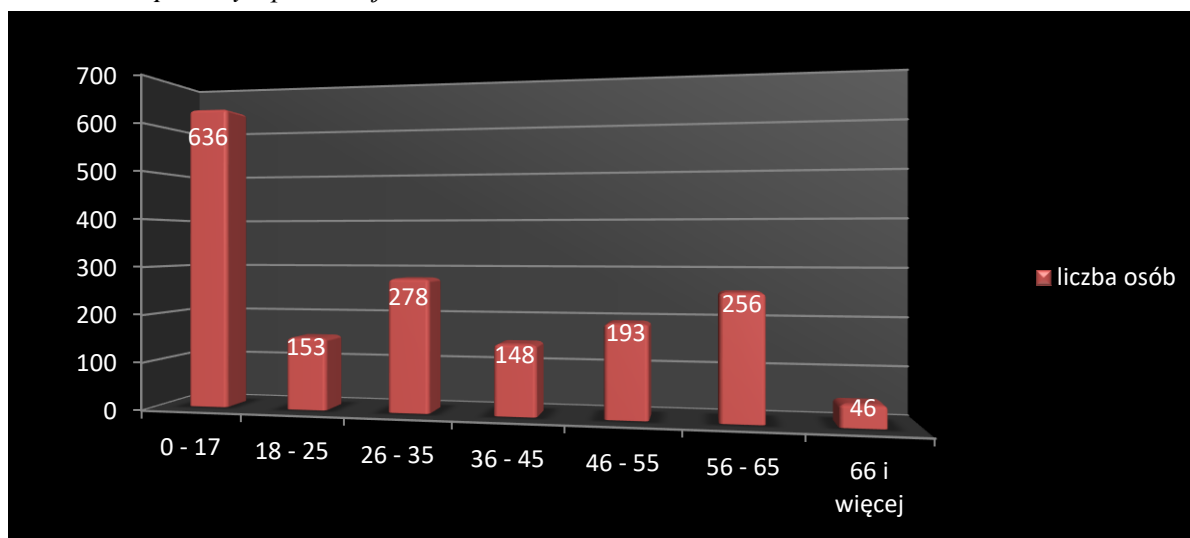
Opracowanie własne

Wykres 4. Liczba rodzin żyjąca poniżej granicy ubóstwa ustawowego w 2017 r.



Opracowanie własne

Wykres 5. Struktura wieku osób żyjących w rodzinach dotkniętych ubóstwem korzystających z pomocy społecznej w 2017 r.



Opracowanie własne

W 2017 roku w stosunku do roku 2016 wzrosła o 3,55% ogólna procentowa ilość osób w rodzinach świadczeniobiorców, w których występuje ubóstwo. Należy zaznaczyć, że dotyczy to głównie przedziału wiekowego 56 – 65 lat, W pozostałych przedziałach wiekowych ten problem zmalał.

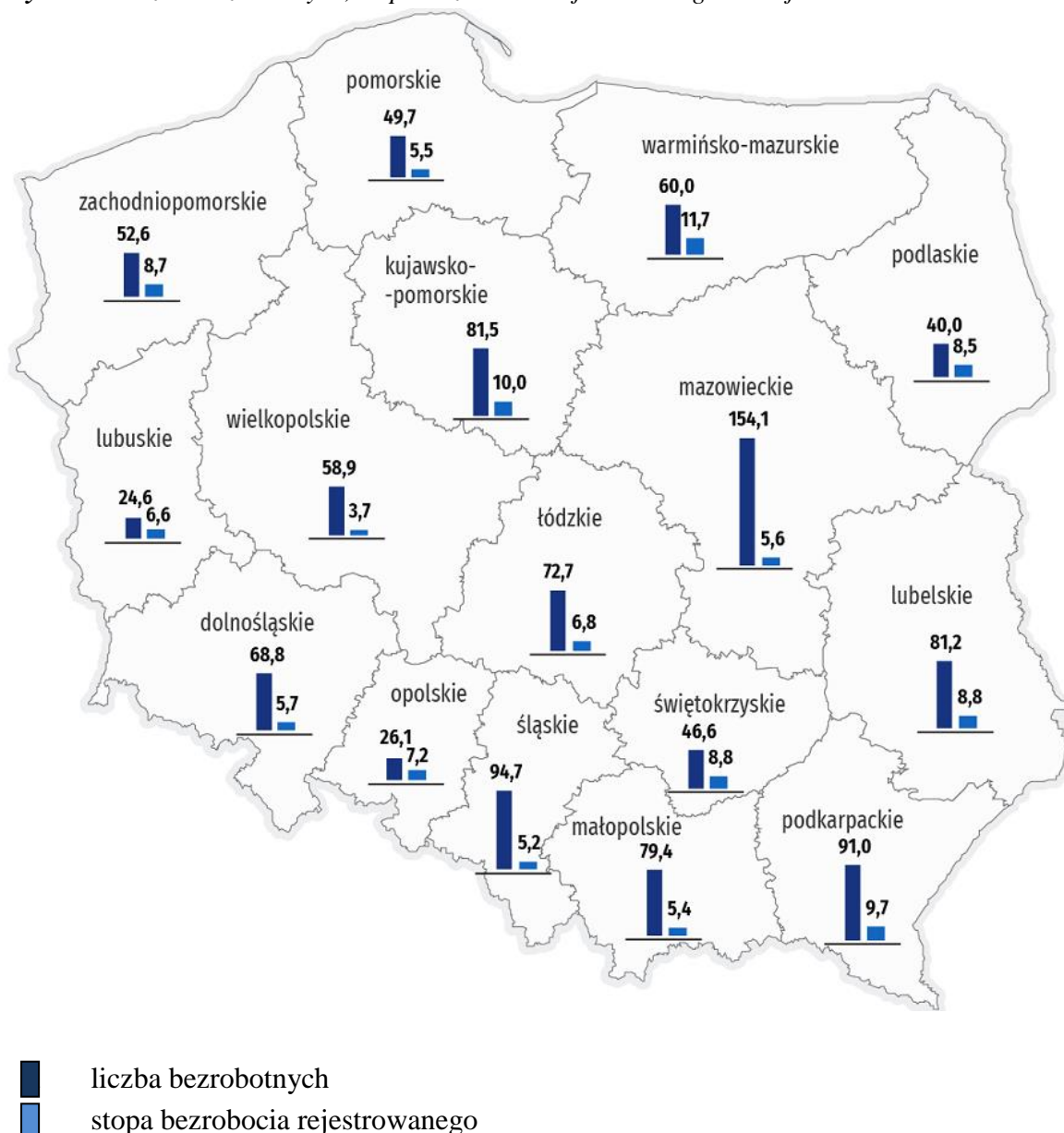
2.3. Bezrobocie

Bezrobocie jest jednym z głównych problemów społecznych w Polsce. W ujęciu prawnym, za bezrobotną uznaje się osobę niezatrudnioną i nie wykonującą innej pracy zarobkowej, zdolną i gotową do podjęcia zatrudnienia w pełnym wymiarze czasu pracy, nie uczącą się w szkole w systemie dziennym, zarejestrowaną we właściwym powiatowym urzędzie pracy.

2.3.1. Skala problemu bezrobocia w kraju, województwie i gminie Tarnowskie Góry

Wg Głównego Urzędu Statystycznego na koniec grudnia 2017 roku liczba bezrobotnych w kraju wynosiła 1081,7 tys. i była niższa o 19,0% (tj. o 253,4 tys.) niż w 2016 roku. Stopa bezrobocia rejestrowanego na koniec 2017 roku wynosiła 6,6% i była niższa o 1,6 % niż w grudniu 2016 r.

Wykres 6 Liczba bezrobotnych, stopa bezrobocia rejestrowanego w kraju na koniec 2017 r.¹¹



Do głównych przyczyn występowania bezrobocia w gminie Tarnowskie Góry można zaliczyć:

- niedostosowany sposób i kierunki kształcenia do wymagań rynku pracy,
- niedostosowanie podaży pracy do popytu zgłaszanego przez pracodawców,
- zwiększenie wymagań pracodawców w zakresie kwalifikacji zawodowych pracowników,
- zwolnienia grupowe,
- niewystarczająca dynamika rynku pracy w procesie tworzenia nowych miejsc pracy.

¹¹ <http://stat.gov.pl/obszary-tematyczne/rynek-pracy/bezrobocie-rejestrowane/liczba-bezrobotnych-zarejestrowanych-oraz-stopa-bezrobocia-wedlug-województw-podregionow-i-powiatow-stan-w-koncu-grudnia-2017-r-,2,65.html>

Tabela 18. Stopa bezrobocia na dzień 31.12.2017 r.

Obszar	Stopa bezrobocia i liczba osób aktywnych zawodowo		
	Liczba osób bezrobotnych (w tys.)	Liczba osób aktywnych zawodowo (w tys.)	w %
Powiat tarnogórski	3,3	51,56	6,4
Województwo śląskie	94,7	1 821,15	5,2
Polska	1 081,7	16 389,39	6,6

Opracowanie własne na podstawie danych PUP Tarnowskie Góry.

Tabela 19. Liczba i struktura osób bezrobotnych w gminie Tarnowskie Góry 2017 r.

Stan na dzień 31.12.2017r.	Ogółem	Kobiety	Mężczyźni
Liczba bezrobotnych ogółem	1498	865	633
w tym			
zwolnieni z przyczyn zakładu pracy	30	17	13
- bezrobotni do 25 roku życia	161	101	60
- bezrobotni długotrwale	832	509	323
- kobiety, które nie podjęły zatrudnienia po urodzeniu dziecka		227	
- bezrobotni powyżej 50 roku życia	406	162	244
- bezrobotni bez kwalifikacji zawodowych	426	267	159
- bezrobotni bez doświadczenia zawodowego	283	180	103
- bezrobotni niepełnosprawni	98	54	44
Osoby poszukujące pracy	43	15	28

Opracowanie własne na podstawie danych PUP Tarnowskie Góry.

Na koniec roku 2017 w Powiatowym Urzędzie Pracy w Tarnowskich Górach zarejestrowane były 1498 osoby, w analogicznym okresie roku ubiegłego zarejestrowane były 1835 osoby. Porównując te okresy widać, że bezrobocie na koniec 2017 r. było niższe niż w 2016 roku o 337 osób.

2.3.2. Skala problemu wśród klientów MOPS

Problem bezrobocia wśród klientów MOPS w 2017 r. został zdiagnozowany w 654 rodzinach, co stanowi 49,25% wszystkich rodzin objętych wsparciem. W stosunku do roku 2016 nastąpił spadek o 12,68% ilości rodzin, u których został zdiagnozowany problem bezrobocia.

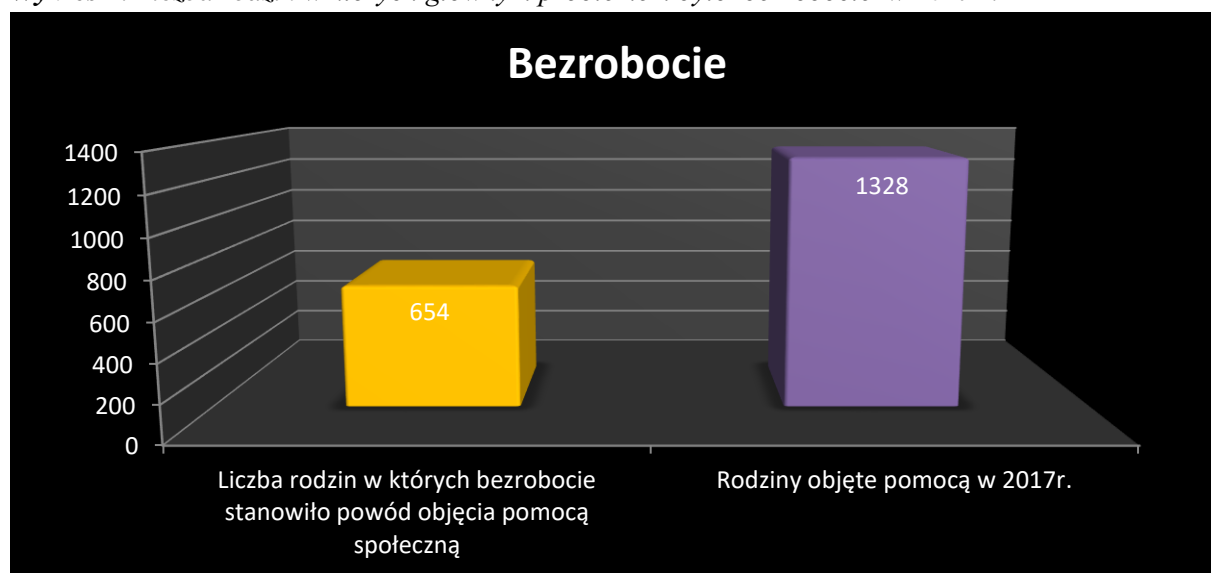
Tabela 20. Liczba rodzin z główną dysfunkcją bezrobocie objętych pomocą społeczną w latach 2014 - 2017.

Rok	Liczba rodzin w których bezrobocie stanowiło powód objęcia pomocą społeczną	Udział w ogólnej liczbie rodzin korzystających z pomocy społecznej
2014	791	49,25 %
2015	789	49,50 %
2016	749	47,28 %
2017	654	49,25%

Opracowanie własne

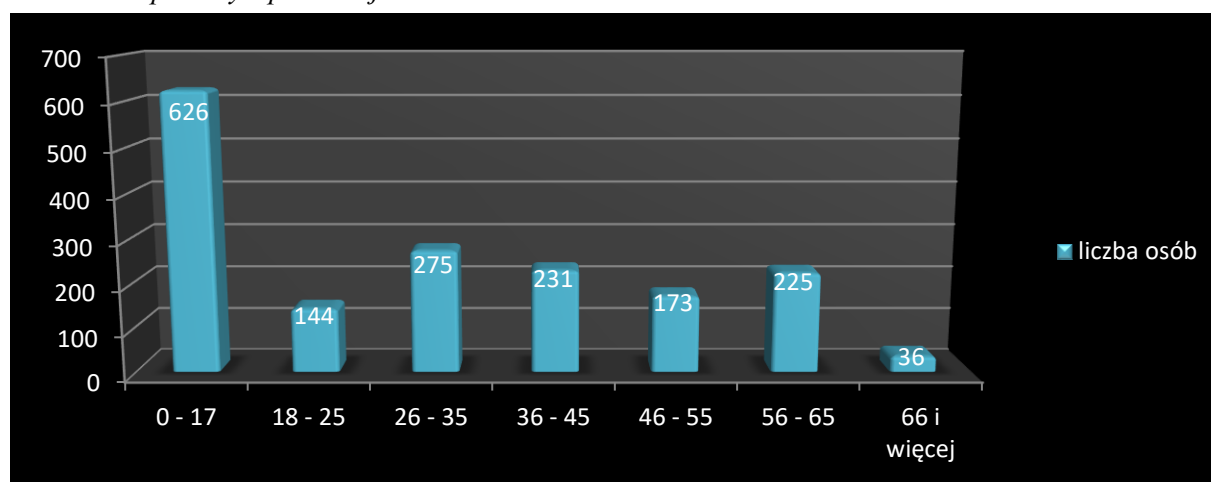
W 2017 roku w stosunku do roku 2016 wzrosła o 1,97% ogólna procentowa ilość osób w rodzinach świadczeniobiorców, w których występuje bezrobocie. Należy zaznaczyć, że dotyczy to głównie przedziału wiekowego 56 – 65 lat.

Wykres 7. Liczba rodzin w których głównym problemem było bezrobocie w 2017 r.



Opracowanie własne

Wykres 8. Struktura wieku osób żyjących w rodzinach dotkniętych bezrobociem korzystających z pomocy społecznej w 2017 r.



Opracowanie własne

Bezrobocie jest główną przyczyną przyznawania świadczeń pieniężnych z pomocy społecznej.

Z analizy danych MOPS za 2017 rok wynika, że w przedziale wiekowym 56-65 lat wzrósł procentowy udział osób w rodzinach, w których występuje problem bezrobocia i ubóstwa – są to główne rodziny świadczeniobiorców pomocy finansowej MOPS.

Konsekwencjami bezrobocia, w szczególności długotrwałego, dla większości bezrobotnych są: pogorszenie standardu życia, poczucie obniżenia statusu, ograniczenie lub zaniechanie uczestnictwa w życiu kulturalnym, objawy depresyjne, problemy z zagospodarowaniem czasu wolnego. Negatywne skutki bezrobocia odciskają piętno na funkcjonowaniu rodziny osoby, która utraciła pracę, wrasta w niej napięcie i stres, obniżają się osiągnięcia szkolne dzieci. Rodziny, które w wyniku utraty źródeł utrzymania korzystają długotrwale z wsparcia finansowego instytucji zewnętrznych zagrożone są uzależnieniem się od świadczeń pomocowych.

2.4. Bezdomność

Bezdomność powinna być zaliczana do ważnych problemów społecznych. Decyduje o tym nie jej wymiar ilościowy lecz jakościowy. Z problemem bezdomności skorelowane są inne negatywne zjawiska, których współwystępowanie stawia bezdomność na równi z innymi istotnymi problemami społecznymi prowadzącymi do wykluczenia. Bezdomność powstaje często w wyniku nieumiejętności przystosowania się jednostki do sytuacji ekonomiczno-społecznej, konsekwencją czego jest m.in. utrata pracy, a więc brak stałych dochodów. Innym istotnym czynnikiem mającym wpływ na wejście w bezdomność jest problem alkoholowy. Alkohol może stanowić bezpośrednie źródło problemów, które w sposób lawinowy determinują proces stawania się osobą bezdomną. Może także być konsekwencją bezdomności powstałej w wyniku problemów finansowych, konfliktów rodzinnych czy choroby i tym samym stanowić wtórne źródło pozostawania w bezdomności. Problemy bezrobocia i uzależnienia występujące u osób bezdomnych są zatem kluczowym obszarem działania w procesie ich usamodzielniania. Po stronie osób bezdomnych najważniejszymi barierami utrudniającymi lub nawet uniemożliwiającymi trwałe i skuteczne wyjście z bezdomności są: brak legalnej pracy, alkoholizm, brak zameldowania na pobyt stały, zły stan zdrowia, bierna postawa, niska samoocena, konflikty z prawem, pobyt w zakładach karnych oraz obciążenia alimentacyjne.

Osoby bezdomne należą do kategorii podlegającej najbardziej jaskrawym przejawom marginalizacji społecznej.

2.4.1. Pojęcie bezdomności, skala problemu w kraju i województwie

Ministerstwo Rodziny, Pracy i Polityki Społecznej podaje, że podczas *Ogólnopolskiego badania liczby osób bezdomnych*, które odbyło się w nocy z 8 na 9 lutego 2017 r., zdiagnozowano 33 408 osób bezdomnych, z czego 83,55% stanowili mężczyźni (27 911 osób), natomiast 16,45% kobiety (5 497 osób).

Głównymi przyczynami bezdomności była eksmisja i wymeldowanie (45%) oraz konflikt rodzinny (36,39%); w dalszej kolejności to: uzależnienie (29,2%) i brak pracy (17,3%).

Najwięcej osób bezdomnych miało 41-60 lat (16 029); jeśli chodzi o wykształcenie, dominuje zawodowe (42,71%) i podstawowe (32,01%); najmniej jest osób z wykształceniem wyższym (2,11%).

Wśród osób bezdomnych najbardziej liczną grupę stanowiły osoby pozostające w stanie bezdomności przez okres do 2 lat (26,47%), niewiele mniej było osób pozostających w stanie bezdomności od 6 do 10 lat (25,14%).

Najczęstszym źródłem dochodu wśród osób objętych badaniem jest zasiłek z pomocy społecznej (36,65%) oraz zbieractwo (12,73%). Znaczącą grupę stanowią osoby, które w ogóle nie posiadają dochodu (16,99%).

Tabela 21. Liczba osób bezdomnych w placówkach i poza placówkami w latach 2011 – 2017 w woj. śląskim i w Polsce.

Jednostka administracyjna	Liczba bezdomnych w placówkach				Liczba bezdomnych poza placówkami				Liczba bezdomnych w placówkach i poza placówkami			
	2011	2013	2015	2017	2011	2013	2015	2017	2011	2013	2015	2017
Województwo śląskie	2 271	3 428	3 765	4 201	674	604	650	581	2 945	4 032	4 415	4 782
Polska	33 647	22 158	25 625	26 900	9 436	8 554	10 538	6 508	43 083	30 712	36 161	33 408

Opracowanie własne na podstawie danych z ŚUW K-ce (Sprawozdania z badania liczby osób bezdomnych na zlecenie MRPiPS.)

Wśród osób bezdomnych w województwie śląskim mężczyźni stanowili większość: 2 805, kobiet było 749, dzieci: 228.

Dane dotyczące przyczyn bezdomności w województwie, wykształcenia osób bezdomnych nie odbiegały statystycznie od danych ogólnokrajowych.

2.4.2. Skala problemu wśród klientów MOPS

W myśl zapisów ustawy o pomocy społecznej o bezdomności przesądza fakt niezamieszkiwania w lokalu z powodu jego braku lub istotnej przeszkody w jego użytkowaniu. Taka definicja bezdomności spowodowała uwzględnienie w niniejszej diagnozie również mieszkańców Zespołu Mieszkań Chronionych.

Tabela 22 . Liczba osób bezdomnych i zagrożonych bezdomnością objęta wsparciem MOPS w 2017 r.

Liczba osób objętych wsparciem	
ZMCH	61
Schronisko dla Bezdomnych	41 - zasiłków (w tym: 3 mężczyzn korzystających z pokoju niskoprogowej pomocy doraźnej/Ogrzewalni)
ogółem	102

Opracowanie własne

Wykres 9. Liczba osób bezdomnych i zagrożonych bezdomnością objęta wsparciem MOPS w 2017 r.



Opracowanie własne

W roku 2017 zmalała liczba osób bezdomnych i zagrożonych bezdomnością w gminie o 67% w stosunku do 2016 roku.

Tabela 23. Osoby bezdomne i zagrożone bezdomnością - podział ze względu na wiek.

Wiek	Mieszkańcy Schroniska dla Bezdomnych	Mieszkańcy ZMCH	
		kobiety	mężczyźni
0 - 17	0	11	14
18 – 40	8	11	7
41 – 60	13	7	4
Wiek	Mieszkańcy Schroniska dla Bezdomnych	Mieszkańcy ZMCH	
		kobiety	mężczyźni
61 – 70	17	2	3
powyżej 71	3	2	0
suma:	41	33	28
		61	
Ogółem:		102	

Opracowanie własne

W grupie osób w wieku 61-70 lat nastąpił wzrost liczby mężczyzn o 140% (7 osób), które skorzystały z Schroniska dla Bezdomnych.

W rodzinach przebywających w Zespole Mieszkań Chronionych wychowywało się 25 dzieci w wieku:

- do 3 lat – 8 dzieci,
- od 4 do 6 lat – 7 dzieci,
- od 7 do 13 lat – 7 dzieci,
- od 14 do 17 lat – 3 dzieci.

Tabela 24. Procentowy udział liczby osób wywodzących się z poszczególnych dzielnic gminy, które przebywały w Domu dla Bezdomnych w 2017r.

Dzielnica	2017
Bobrowniki Śląskie	4,9
Centrum	51,2
Lasowice	2,4
Opatowice	-
Osada Jana	4,9
Pniowiec	2,4
Repty	-
Rybna	-
Sowice	-
Stare Tarnowice	17,0
Strzybnica	4,9
Inna gmina	12,2 (Miasteczko Śl., Orzech, Radzionków)

Opracowanie własne

Tabela 25. Przyczyny bezdomności podawane przez osoby przebywające w Domu dla Bezdomnych w 2017 r.

Przyczyna	Podawana jako przyczyna główna	Podawana jako przyczyna dodatkowa
Alkoholizm	21	7
Konflikty w rodzinie	6	7
Eksmisja, wymeldowanie	5	5
Bezrobocie	4	6
Zły stan zdrowia, niepełnosprawność	3	14
Opuszczenie zakładu karnego	1	1
Rozwód	1	-

Opracowanie własne

Tabela 26. Przyczyna opuszczenia Domu dla Bezdomnych w 2017 r.

Przyczyna	Liczba osób
Naruszenie Regulaminu placówki	5
Usamodzielnienie	7
Umieszczenie w DPS	1
Zgon	1

Opracowanie własne

2.5. Przeciwdziałanie przemocy w rodzinie

Skala przemocy w rodzinie, jako zjawiska zachodzącego w środowisku zamkniętym, jest niezwykle trudna do oszacowania. Składa się na to wiele przyczyn, poczynając od braku udziału osób trzecich, oporu osób doświadczających przemocy przed wyjawieniem sytuacji na zewnątrz ze względu na uwarunkowania społeczne, obawę przed rozpadem związku, przed zachowaniem sprawcy.

2.5.1. Przemoc w rodzinie w skali kraju

W 2017 roku liczba wypełnionych formularzy Niebieskie Karty w Polsce wyniosła 75 662, podczas gdy liczba osób podejrzewanych o stosowanie przemocy wobec najbliższych wyniosła 76 206. Stanowi to wzrost w stosunku do roku 2016 - liczba wypełnionych formularzy Niebieskie Karty wyniosła 73 531, podczas gdy liczba osób podejrzewanych o stosowanie przemocy wobec najbliższych wyniosła 74 155.¹²

Tabela 27. Przemoc w rodzinie w statystykach w kraju w 2017 r.

Liczba wypełnionych formularzy „Niebieska Karta”	75 662 (w tym 61 980 wszczynających procedurę i 13 682 dotyczących kolejnych przypadków w trakcie procedury)
Ogólna liczba ofiar przemocy	92 529
Liczba ofiar - kobiet	67 984
Liczba ofiar - mężczyzn	11 030
Liczba ofiar - małoletnich	13 515

¹² Źródło: <http://statystyka.policja.pl/st/wybrane-statystyki/przemoc-w-rodzinie/50863,Przemoc-w-rodzinie.html>

<i>c.d. tab. 27</i>	
Ogólna liczba osób podejrzewanych o przemoc	76 206
Liczba podejrzewanych sprawców - kobiet	5 878
Liczba podejrzewanych sprawców - mężczyźni	70 035
Liczba podejrzewanych sprawców - nieletnich	293
Ogólna liczba podejrzewanych sprawców będących pod wpływem alkoholu	46 092
Podejrzewani sprawcy pod wpływem alkoholu - kobiety	2 028
Podejrzewani sprawcy pod wpływem alkoholu - mężczyźni	44 037
Podejrzewani sprawcy pod wpływem alkoholu - nieletni	27
Liczba dzieci umieszczonych w niezagrażającym im miejscu (np. rodzina zastępcza, dalsza rodzina, placówka opiekuńcza)	413

Opracowanie własne

2.5.2. Przemoc w rodzinie w statystykach MOPS

W związku ze zmianami organizacyjnymi jakie miały miejsce w Miejskim Ośrodku Pomocy Społecznej w Tarnowskich Górach powstała nowa komórka organizacyjna zajmująca się szeroko rozumianym przeciwdziałaniem przemocy w rodzinie: zespół ds. przeciwdziałania przemocy w rodzinie składający się z trzech pracowników socjalnych - specjalistów pracy z rodziną z problemem przemocy. Przed zmianą procedura Niebieskie Karty realizowana była z udziałem wszystkich pracowników socjalnych zgodnie z rejonizacją. Aktualnie zespół ds. przeciwdziałania przemocy w pełni realizuje procedurę Niebieskie Karty.

W 2017 roku w Tarnowskich Górach **181** rodzin było objętych procedurą Niebieskie Karty, w tym :

- w **111** rodzinach procedura została wszczęta w roku 2017
- w **70** rodzinach procedura była kontynuowana z lat poprzednich.

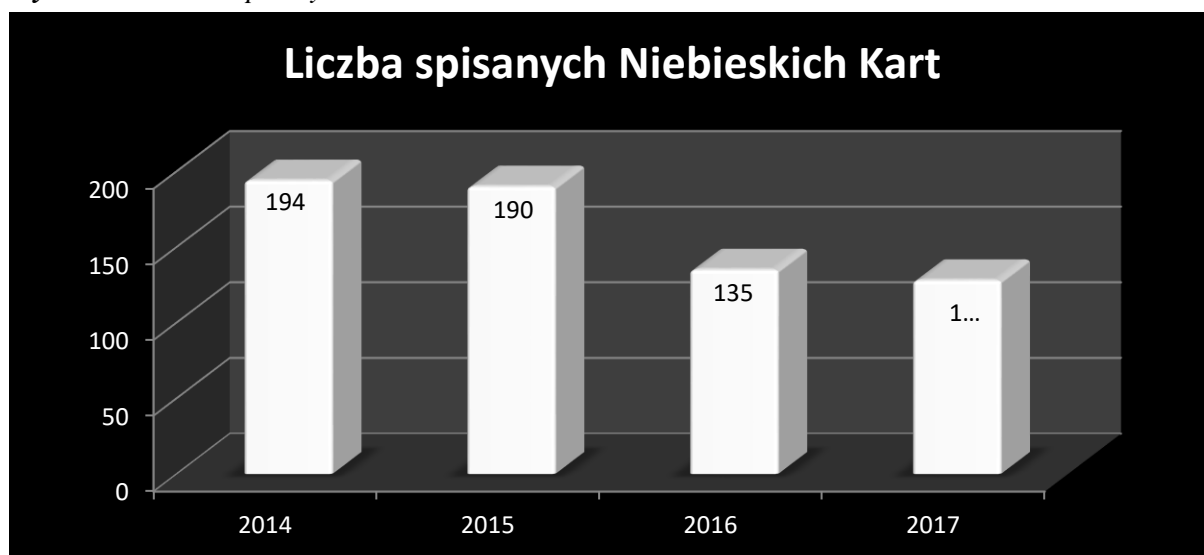
Do Zespołu Interdyscyplinarnego ds. Przeciwdziałania Przemocy w Rodzinie wpłynęło łącznie **128** formularzy Niebieskie Karty „A”, co stanowi niewielki spadek w stosunku do roku poprzedniego (dla porównania w 2016 roku wpłynęło 135 formularzy Niebieskie Karty część A)

Tabela 28. Liczba Niebieskich Kart z uwzględnieniem podmiotów wszczynających procedurę w latach 2014 - 2017.

Rok	Komenda Powiatowej Policji	Miejski Ośrodek Pomocy Społecznej	Powiatowe Centrum Pomocy Rodzinie	Gminna Komisja Rozwiązywania Problemów Alkoholowych	Przedstawiciele Oświaty	Przedstawiciele Ochrony Zdrowia	Ogółem
2014	156	15	8	4	5	6	194
2015	160	16	2	1	2	9	190
2016	118	9	3	-	4	1	135
2017	113	9	1	0	5	0	128

Opracowanie własne

Wykres 10. Liczba spisanych Niebieskich Kart w latach 2014-2017.



Opracowanie własne

Wśród 128 sporządzonych w 2017 roku formularzy Niebieskie Karty zjawisko przemocy wystąpiło w 111 rodzinach – w 14 rodzinach Niebieska Karta została sporządzona dwukrotnie, w 2 rodzinach trzykrotnie.

Tabela 29. Liczba rodzin dotkniętych przemocą w 2017 r.

Przemoc w związkach małżeńskich	Przemoc w związkach partnerskich	Przemoc stosowana przez dorosłe dzieci wobec rodziców	Przemoc stosowana przez rodziców/opiekunów wobec małoletnich dzieci	Inne (dorosły syn wobec ojca)
59 (w 8 przypadkach przemoc dotyczyła małżonków w wieku poprodukcyjnym)	32 (w 1 przypadku przemoc dotyczyła partnerów w wieku poprodukcyjnym)	10	9	1

Opracowanie własne

Tabela 30. Liczba osób doznających przemocy w latach 2014 – 2017.

Rok	Kobiety	Mężczyźni	Dzieci	Ogółem
2014	141	22	14	177
2015	135	16	8	159
2016	99	12	10	121
2017	173	18	19	210

Opracowanie własne

Tabela 31. Liczba osób stosujących przemoc w latach 2014 - 2017.

Rok	Kobiety	Mężczyźni	Osoby nieletnie	Ogółem
2014	20	143	0	163
2015	19	145	0	164
2016	15	101	1	117
2017	23 (w tym 4 kobiety stosowały przemoc wobec dzieci)	158	0	181

Opracowanie własne

W wielu przypadkach, osoba wskazana w formularzu Niebieskie Karty część A jako podejrzewana o stosowanie przemocy nadużywa alkoholu lub leczy się psychiatrycznie.

Tabela 32. Osoby nadużywające alkohol, leczone psychiatrycznie wśród sprawców przemocy w 2017r.

	Liczba formularzy Niebieska Karta	Liczba rodzin
razem	128	111
sprawca nadużywa alkoholu	90	81
sprawca leczony psychiatrycznie	12	12

Opracowanie własne

Specjaliści ds. przeciwdziałania przemocy w rodzinie biorący udział w posiedzeniach grup roboczych, koncentrują swoje działania wokół wsparcia rodziny w trudnej sytuacji i zatrzymania zjawiska przemocy. Osoby doświadczające przemocy motywowane są do skorzystania z szeroko rozumianej oferty pomocy psychologicznej m.in. grupa psychoedukacyjna dla osób współuzależnionych i dotkniętych przemocą, indywidualne poradnictwo psychologiczne / terapia. W szczególnych sytuacjach matki z dziećmi kierowane są do specjalistycznych ośrodków wsparcia dla ofiar przemocy w rodzinie, gdzie mają zapewnione schronienie i specjalistyczną pomoc.

Osoby podejrzewane o stosowanie przemocy motywowane są do zmiany zachowania i zaprzestania stosowania przemocy, część z nich kierowana jest do udziału w realizowanym przez PCPR programie korekcyjno-edukacyjnym dla osób stosujących przemoc. W stosunku do osób nadużywających alkoholu wszczynana jest procedura leczenia odwykowego.

Zespół interdyscyplinarny ds. Przeciwdziałania Przemocy w Rodzinie w ramach swych kompetencji informuje Sąd Rodzinny o sytuacji małoletnich dzieci, które mogą doświadczać przemocy ze strony opiekunów. Zespół powiadamia także organy ścigania o podejrzeniu popełnienia przestępstwa stosowania przemocy tj. czyn zgodnie z art. 207 KK. W roku 2017 złożonych zostało 6 zawiadomień.

W 2017 roku spośród wszystkich **181** rodzin, w których była prowadzona procedura Niebieskie Karty, zakończono jej prowadzenie w **123** rodzinach. W **94** przypadkach powodem zakończenia było ustanie przemocy w rodzinie i uzasadnione przypuszczenie o zaprzestaniu dalszego jej stosowania oraz zrealizowanie indywidualnego planu pomocy; w **28** przypadkach zakończenie nastąpiło w związku z rozstrzygnięciem o braku zasadności podejmowania działań, w **1** przypadku procedura została zakończona w związku z przekazaniem dokumentu do innego Zespołu Interdyscyplinarnego zgodnie z właściwością miejscową.

W ciągu całego roku 2017 odbyło się **577** posiedzeń grup roboczych Zespołu Interdyscyplinarnego ds. Przeciwdziałania Przemocy w Rodzinie.

2.6. Problemy opiekuńczo - wychowawcze w rodzinach objętych wsparciem Miejskiego Ośrodka Pomocy Społecznej

W 2017 r. w Tarnowskich Górach urodziło się 555 dzieci (275 dziewczynek, 280 chłopców) – o 42 więcej niż w 2016 roku. Na koniec 2017 r. w mieście zamieszkiwało 10 349 osób do lat 18. W wieku do 3 lat wychowywało się 1672 dzieci, a w wieku przedszkolnym (3 – 6 lat) – 2 426.

Wielkość i udział dzieci i młodzieży w strukturze mieszkańców ulegał w ostatnich latach istotnym zmianom. Charakter zachodzących zmian pokrywał się z ogólnopolskimi tendencjami. Jako przyczynę wskazuje się m.in. zmniejszającą się dzietność kobiet, której poziom nie zapewnia prostej zastępowalności pokoleń. Nie jest możliwe w krótkim okresie czasu odwrócenie tendencji demograficznych. Możliwe są natomiast działania skierowane na wzmocnienie pozycji rodziny i inwestowanie w wychowanie, edukację oraz zdrowie dzieci i młodzieży.

Najlepsze dla dziecka środowisko wychowawcze tworzy rodzina. Obserwowane w ostatnich latach przemiany społeczno-gospodarcze przyczyniły się do istotnych zmian w funkcjonowaniu rodzin. Należą do nich min. zanikanie typu rodziny wielopokoleniowej oraz zmiany tradycyjnego podziału ról małżeńsko – rodzinnych i wychowawczych. Bezrobocie, coraz większa konkurencyjność, a także niepewność zatrudnienia i lęk przed utratą pracy sprawiają, że wzrasta koncentracja na sprawach zawodowych kosztem rodziny.

Wiele rodzin, szczególnie wielodzietnych i niepełnych ma trudności z realizacją funkcji ekonomicznej i opiekuńczej.

Problem „tradycyjnego” ubóstwa dotyczy rodzin niepełnych, wielodzietnych, z osobą niepełnosprawną oraz dotkniętych uzależnieniem, utrzymujących się ze świadczeń pomocy społecznej. Pojawia się jednak coraz częściej problem ubóstwa i wykluczenia społecznego rozumianego jako brak niezbędnych dochodów i dostępu do koniecznych dóbr i usług w przypadku rodzin pełnych z dziećmi w wieku przedszkolnym i szkolnym, w których rodzice zatrudniają się na niskopłatnych stanowiskach pracy.

Polska należy do państw OECD (Organizacja Współpracy Gospodarczej i Rozwoju) o jednym z najwyższych wskaźników zagrożenia ubóstwem dzieci i młodzieży.

Ubóstwo nie oznacza automatycznie dysfunkcyjności rodziny i wykluczenia społecznego. Jeśli rodzina o słabszej kondycji materialnej i kulturowej posiada i efektywnie wykorzystuje kapitał społeczny (system wartości, silne więzi, tradycję, właściwe reguły postępowania) – może rekompensować niski kapitał ekonomiczny i kulturowy oraz mieć pozytywny wpływ na poprawę statusu społecznego dzieci.

Wzrastanie dzieci w rodzinach ubogich, które nienależycie wypełniają funkcję wychowawczą prowadzi do zaniedbań i rozwoju zachowań patologicznych. Niewydolność wychowawcza rodziny powoduje, że młodzież poszukuje oparcia w grupach rówieśniczych, których działania niejednokrotnie są niezgodne z przyjętymi normami społecznymi i są często przyczynami wchodzenia młodych ludzi w kolizje z prawem. W rodzinach o niskim dochodzie dramatycznie słabną również szanse edukacyjne i perspektywy życiowe dzieci.

Rodziny z dziećmi objęte wsparciem Miejskiego Ośrodka Pomocy Społecznej w 2017 r. stanowiły 34,49% ogółu rodzin objętych pomocą - spadek o 2,44% w stosunku do 2016 roku. Najczęściej występującym problemem wśród rodzin z dziećmi jest bezradność w sprawach opiekuńczo-wychowawczych. Skalę problemu przedstawia poniższa tabela.

Tabela 33. Liczba rodzin wychowujących dzieci, w których pojawiły się problemy opiekuńczo-wychowawcze w latach 2014 - 2017.

Rok		Rok			
		2014	2015	2016	2017
Liczba rodzin objętych pomocą społeczną wychowujących dzieci		653	618	585	458
Liczba rodzin, w których występuje bezradność w sprawach opiekuńczo-wychowawczych		419	419	407	376
w tym	rodziny niepełne	148	150	153	140
	rodziny wielodzietne	53	40	34	37
udział rodzin z problemem opiekuńczo-wychowawczym w ogólnej liczbie rodzin objętych pomocą		26,1 %	26,29%	25,69 %	28,31%

Opracowanie własne

Poniższa tabela zawiera dane dotyczące liczby rodzin o strukturze niepełnej korzystających z pomocy społecznej.

Tabela 34. Liczba rodzin niepełnych korzystających z pomocy społecznej w latach 2014 – 2017.

Liczba dzieci w rodzinie	Liczba rodzin niepełnych			
	2014	2015	2016	2017
1	117	138	108	91
2	94	113	91	65
3	42	56	40	38
4 i więcej	21	26	17	19
Razem	274	333	256	213

Opracowanie własne

Rodzina jako podstawowa komórka życia społecznego jest pierwszym i najważniejszym środowiskiem wychowawczym dziecka, odpowiedzialnym za kształtowanie jego osobowości, systemu wartości oraz poglądów. Nie wszystkie rodziny zapewniają właściwą opiekę i wychowanie dziecka, przejawiają troskę o jego prawidłowy rozwój, ochronę zdrowia oraz edukację.

Prawidłowemu funkcjonowaniu rodziny może zagrażać szereg czynników, wśród których istotną rolę odgrywają zjawiska patologiczne. Dysfunkcje występujące w rodzinie powodują, że staje się ona niewydolna wychowawczo, wymaga więc stałego monitorowania przez instytucje mające kontakt z rodziną oraz podejmujące działania na jej rzecz.

Organizując różnorodne formy wsparcia na rzecz rodziny wieloproblemowej, należy kierować się zasadą podstawowej roli rodziny w rozwoju dziecka. Zamiast zastępować rodzinę w jej funkcji opiekuńczo-wychowawczej, należy ją wspierać i wspomagać tak, aby przywrócić prawidłowe funkcjonowanie.

Od 2012 r. na gminę nałożono obowiązek realizacji zadań wynikających z ustawy o wspieraniu rodziny i systemie pieczy zastępczej. Miejski Ośrodek Pomocy Społecznej zatrudnia asystentów rodziny, którzy udzielają wsparcia rodzinom z dziećmi w wypełnianiu funkcji opiekuńczo-wychowawczych.

W tym procesie ważną rolę odgrywa asystent rodziny, którego zadaniem jest m.in. zmienić stosunek osób w rodzinie do własnej sprawczości, zwiększyć poczucie wpływu na własne życie, podnieść samoocenę. Wsparcie asystenta rodziny służy rozwojowi kompetencji poszczególnych członków rodziny, osiągnięciu przez nich wyznaczonych sobie celów, wzbudzaniu w nich wiary we własne możliwości oraz motywowaniu do podejmowania działań do tej pory uznawanych za niemożliwe. Działania asystenta i rodziny mają na celu usamodzielnienie się i pozostanie dzieci w rodzinie w środowisku zapewniającym bezpieczeństwo i prawidłowy rozwój.

Poniższa tabela przedstawia liczbę klientów pomocy społecznej objętych asystenturą oraz przeciętny czas współpracy z rodzinami w latach 2014 - 2017.

Tabela 35. Liczba rodzin objętych wsparciem asystenta rodziny w latach 2014 - 2017.

Rodziny		2014	2015	2016	2017
Liczba rodzin, które korzystały z usług asystenta rodziny	Ogółem	46	57	51	53
	w tym zobowiązane przez sąd	11	10	16	22
Liczba rodzin objęta wsparciem asystenta rodziny	do 3 miesięcy	7	6	6	11
	od 3 do 12 miesięcy	15	26	20	14
	powyżej 1 roku	24	25	25	28
Liczba rodzin, z którymi asystent zakończył pracę	w tym ze względu na osiągnięcie efektów	5	15	8	13
	w tym ze względu na zaprzestanie współpracy	6	10	8	10
	w tym ze względu na brak efektów	3	2	5	1

Opracowanie własne

Rodziny objęte asystenturą dotknięte są przede wszystkim trudnościami związanymi z bezradnością w sprawach opiekuńczo-wychowawczych.

W związku z nałożonym przez ustawę o wspieraniu rodziny i systemie pieczy zastępczej na gminę obowiązkiem partycypowania w kosztach utrzymania dzieci w pieczy zastępczej bardzo ważnym jest również aspekt umieszczania dzieci w instytucjonalnej i nieinstytucjonalnej pieczy zastępczej.

Na dzień 31.12.2017 r. w pieczy zastępczej pozostało 75 dzieci, z czego w instytucjonalnej pieczy zastępczej przebywało 22 dzieci, natomiast w rodzinnej pieczy zastępczej 53 dzieci. 9 dzieci opuściło pieczę zastępczą.

Tabela 36. Liczba rodzin zastępczych na terenie powiatu i gminy w latach 2014- 2017.

Rok	Liczba rodzin zastępczych	
	Powiat	w tym gmina
2014	177	71
2015	177	70
2016	151	66
2017	140	63

Opracowanie własne na podstawie danych Powiatowego Centrum Pomocy Rodzinie w Tarnowskich Górach.

W ostatnim roku liczba rodzin zastępczych, które umożliwiają prawidłowe zabezpieczenie dzieci z terenu gminy przed destrukcyjnym wpływem biologicznego środowiska rodzinnego w stosunku do dwóch ostatnich lat uległa zmniejszeniu.

